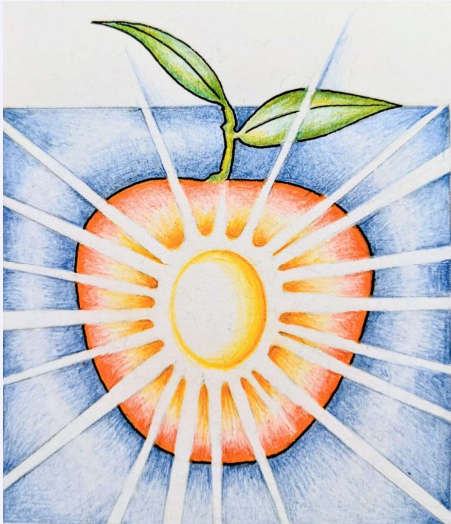


## Ο Τύπος και η Ουσία

Ζούμε στην εποχή της ταχύτητας, τα γεγονότα εναλλάσσονται αστραπιαία και διαδέχονται το ένα το άλλο, χωρίς να προλάβουμε να τα καταλάβουμε, να τα συνειδητοποιήσουμε, να τα ζήσουμε. Λειτουργούμε συνήθως αυτόματα και εγκεφαλικά, τα πράγματα γίνονται για να γίνουν και όχι για να τα αισθανθούμε, να τα νιώσουμε, να τα χαρούμε με την καρδιά μας.

Δεν υπάρχει προσωπικός χρόνος, έχουμε αποκοπεί από τους αργούς ρυθμούς της φύσης, ζούμε επιφανειακά και σπάνια εμβαθύνουμε. Η επιφάνεια γίνεται συχνά πιο σημαντική από το βάθος, το περιτύλιγμα πιο ελκυστικό από το περιεχόμενο, εστιάζουμε στο «φαίνοσθαι» και παραμελούμε το «είναι». Έτσι, χάνουμε το ουσιαστικό και ανώτερο πνευματικό νόημα των καταστάσεων που βιώνουμε.

Η πληροφορία, οι εντυπώσεις, η εικόνα, οι οθόνες μάς διασπούν την προσοχή, μάς διαταράσσουν τη συγκέντρωση. Οι σκέψεις μάς κατακλύζουν προκειμένου να μπορέσουμε να ανταποκριθούμε στις απαιτήσεις και τις πιέσεις του εξωτερικού περιβάλλοντος και έχουμε αποκοπεί από τον εσωτερικό μας εαυτό.



Οι ανθρώπινες σχέσεις έχουν χαλαρώσει. Συνήθως επικοινωνούμε με τα μέσα κοινωνικής δικτύωσης, όπου πίσω από την οθόνη μπορεί να κρύβονται μοναξιά, ανασφάλεια και έλλειψη ουσιαστικής επικοινωνίας. Παλαιότερα, στις γιορτές οι άνθρωποι πήγαιναν στα σπίτια με δώρα, γλυκά, λουλούδια... τώρα στέλνουμε ευχές με SMS, άντε και να καλέσουμε στο κινητό...

Σε σημαντικά γεγονότα, όπως σε γάμους, βαπτίσεις, εγκαίνια, η προσοχή είναι εστιασμένη στον στολισμό, την εξωτερική εμφάνιση, την προσωπική προβολή και ελάχιστοι συνειδητοποιούν τι τελικά συντελείται. Η πραγματική

## Κοπή Πρωτοχρονιάτικης Πίτας Συλλόγου Φίλων Περιθαλπομένων Νοσοκομείου "Η Σωτηρία"



Με μεγάλη επιτυχία και αθρόα προσέλευση φίλων και μελών του Συλλόγου πραγματοποιήθηκε η εκδήλωση για την ετήσια κοπή της Πρωτοχρονιάτικης πίτας του Συλλόγου Φίλων Περιθαλπομένων Νοσοκομείου "Η Σωτηρία" στις 8 Φεβρουαρίου στο μουσικό μεζεδοπωλείο «Πάμε Ψυρρή».

Η εκδήλωση τα είχε όλα! Χορό, τραγούδι, διασκέδαση μέσα σε ένα πνεύμα νοσταλγίας και ευγνωμοσύνης για τους φίλους και υποστηρικτές του Συλλόγου που συνεχίζουν να βρίσκονται συνοδοιπόροι μας για 20 και πλέον χρόνια.

Την εκδήλωση τίμησαν με την παρου-



σία τους η Υποδιοικήτρια του ΓΝΝΘΑ «Η Σωτηρία» κυρία Μαρία Τσάλλα, ο Δ/ντής Νοσηλευτικής Υπηρεσίας κύριος Γεώργιος Κούρτης, η κυρία Λιλίκα Βασιλάκη από την Περιφέρεια, η κυρία Όλγα Οικονόμου, Διευθύντρια Φαρμακευτικής Υπηρεσίας στο Γενικό Νοσοκομείο Αθηνών «Γ. Γεννηματάς», Προϊστάμενοι Τμημάτων του Νοσοκομείου μας και πολλοί άλλοι.

Κατά τη διάρκεια της εκδήλωσης ευχάριστη έκπληξη αποτέλεσε η βράβευση με τιμητική πλακέτα του Προέδρου κυρίου Πέτρου Γαρζώνη και της κυρίας Ματίνας Σπυράτου για την αδιάκοπη και πολυτίμητη προσφορά τους στον Σύλλογο από την απαρχή του έως και σήμερα!

Ευχόμαστε σε όλα τα μέλη και τους φίλους μας να έχουν μια ευλογημένη χρονιά με την καρδιά πάντα ανοιχτή και τη διάθεση να προσφέρουν βοήθεια σε αυτούς που έχουν ανάγκη, ενισχύοντας έτσι τους σκοπούς και λόγους ύπαρξης του Συλλόγου μας!

Το φλουρί της μικρής πίτας που κόπηκε για τα μέλη του Διοικητικού Συμβουλίου έτυχε στην κυρία Μαρία Σιούσιουρα και το φλουρί της πίτας που μοιράστηκε στα τραπέζια κέρδισε η κυρία Γεωργία Δούκα.

Μάγδα Γαλλελή

ουσία, δηλαδή η πνευματικότητα του γεγονότος, χάνεται πίσω από τα φώτα και τις εντυπώσεις.

Έχει γίνει πια συνήθεια να εστιάζουμε στην εξωτερικότητα, να σχολιάζουμε και να κρίνουμε τα γεγονότα χωρίς να τα βιώνουμε. Η βαθύτερη ουσία όμως είναι εκείνη που δίνει αξία, διάρκεια, επίγνωση, ωριμότητα και αληθινή χαρά. Ο τύπος είναι αναγκαίος, δίνει μορφή και τάξη, αν όμως αποκοπεί από την ουσία, γίνεται κενός και επιφανειακός. Το ζητούμενο δεν είναι να καταργήσουμε τον τύπο, αλλά να τον γεμίσουμε με περιεχόμενο. Να μάθουμε να βλέπουμε πέρα

από την εικόνα, να αναζητούμε το βαθύτερο νόημα και να ζούμε με συνειδηση και αλήθεια.

Για να ζήσουμε την ΟΥΣΙΑ των γεγονότων χρειάζεται ΘΥΣΙΑ, να θυσιάσουμε δηλαδή τον θόρυβο και τα παράσιτα που υπάρχουν γύρω μας και μέσα μας και να δώσουμε περισσότερο χρόνο για να συνδεθούμε με την πηγή της Ζωής που βρίσκεται στην καρδιά μας.

Καλό Πάσχα

Πέτρος Γαρζώνης  
Σκίτσο Ρένα Καραλέκα

## Μουσείο Ιατρικής Νοσοκομείου “Η Σωτηρία”

Το Μουσείο “Η Σωτηρία” ξεκινάει να αναπτύσσεται σταδιακά το 2007 και αναμένεται να αποκτήσει οριστική μορφή μέσα στην επόμενη τριετία (2018-2020). Στις συλλογές του περιλαμβάνει κατά κύριο λόγο ιατρικό εξοπλισμό και εργαλεία, έπιπλα του νοσοκομείου, ιατρικά βιβλία και άλλο έντυπο υλικό, στολές νοσηλευτών καθώς και ορισμένα προσωπικά αντικείμενα που ανήκαν σε ασθενείς. Οι συλλογές του Μουσείου “Η Σωτηρία”, που σχετίζονται άμεσα με την ιστορία της φυματίωσης, στεγάζονται στο επονομαζόμενο Στρατιωτικό Περίπτερο, το οποίο χτίστηκε το 1913 με χρήματα από έρανο ομογενών για τη χρηματοδότηση των Βαλκανικών πολέμων, με τη μεσολάβηση της Σοφίας Σλήμαν προς τον Ελευθέριο Βενιζέλο.

Τα εγκαίνια του Μουσείου στο Γενικό Νοσοκομείο Νοσημάτων Θώρακος «Η Σωτηρία» πραγματοποιήθηκαν στις 9 Φεβρουαρίου 2026, εγκαινιάζοντας το πρώτο ιατρικό μουσείο της Ελλάδας. Ο χώρος αναδεικνύει την ιστορική διαδρομή του Σανατορίου, την ιατρική ιστορία της φυματίωσης και την εξέλιξη της υγείας στη χώρα.



### Ομιλία Μιχάλη Τουμπή: Επίτιμος Πρόεδρος Επιτροπής Μουσείου



Εξοχότατοι εκπρόσωποι της Πολιτείας, Αγαπητοί συνάδελφοι, συνεργάτες και φίλοι, κυρίες και κύριοι, Στεκομάστε σήμερα μπροστά σε έναν χώρο που δεν είναι απλώς ένα μουσείο.

Είναι ένα ορόσημο μνήμης.

Είναι η συμπύκνωση 120 ετών ιστορίας, η αφήγηση μιας πορείας που ξεκινά στις αρχές του 20ού αιώνα και φτάνει έως τις μέρες μας, διατρέχοντας γεγονότα που σημάδεψαν όχι μόνο την εξέλιξη της ιατρικής, αλλά και την ίδια την ταυτότητα της χώρας μας.

Το Μουσείο “Η Σωτηρία” αποτελεί σήμερα έναν θεσμό που γεννήθηκε μέσα από ανάγκη, αγώνα και ανθρωπιά. Και για να κατανοήσουμε το βάθος του, πρέπει να επιστρέψουμε στις απαρχές του.

### Η απαρχή – Μια γυναίκα, μια ιδέα, μια κοινωνική επανάσταση

Στις αρχές του περασμένου αιώνα, όταν η φυματίωση θέριζε αθόρυβα χιλιάδες ανθρώπους, όταν η ασθένεια κρυβόταν πίσω από τοίχους φτώχειας και κοινωνικού στίγματος, μια γυναίκα τόλμησε να δει αυτό που οι άλλοι απέστρεφαν το βλέμμα τους.

Η Σοφία Εγκαστρωμένου–Σλήμαν, σύζυγος του Ερρίκου Σλήμαν, επισκεπτόμενη τις οικογένειες των εφένδρων μετά τον πόλεμο του 1897, είδε με τα μάτια της φυματικούς να ζουν και να πεθαίνουν μέσα στο σπίτι, δίπλα σε παιδιά, γυναίκες, ηλικιωμένους· είδε το μικρόβιο να μεταδίδεται ως «κληρονομία» φτώχειας και απόγνωσης.

Η Σλήμαν δεν ήταν απλώς μια φιλόanthρωπος κυρία της εποχής. Ήταν μια γυναίκα που διέθετε κύρος, δύναμη, δικτύωση και κυρίως επιμονή. Ένωσε τις γυναίκες της Αθήνας, ίδρυσε την Εταιρεία «Σωτηρία», εξασφάλισε γη από τη Μονή Πετράκη και έθεσε τις βάσεις για τη δημιουργία ενός χώρου οργανωμένης αντιμετώπισης της φυματίωσης. Στην πραγματικότητα, έθεσε τις βάσεις για ένα κοινωνικό και ανθρωπιστικό κίνημα.

Τα πρώτα περίπτερα χτίστηκαν με χορηγίες εύπορων οικογενειών και με την ενεργό συμμετοχή των Αθηναίων. Οι δένδροφυτεύσεις με χιλιάδες πεύκα και ευκάλυπτους, οι λαϊκοί έρανοι και οι ερανικές δραστηριότητες έδωσαν μια αίσθηση συλλογικής ευθύνης. Η Σωτηρία έγινε σύμβολο ελπίδας.

### Η μεγάλη κρίση – Ο εφιάλης της δεκαετίας 1920–1930

Ωστόσο, όπως συνέβη και με την Ελλάδα, έτσι και η Σωτηρία βρέθηκε αντιμέτωπη με μια βαθιά κρίση. Μετά τους Βαλκανικούς πολέμους, τον Α΄ Παγκόσμιο Πόλεμο και τη Μικρασιατική Καταστροφή, το νοσοκομείο γέμισε πρόσφυγες, άστεγους, φτωχούς και φυματικούς. Η Πολιτεία αδυνατούσε να ανταποκριθεί. Τα κτίρια γέμισαν πρόχειρα παραπήγματα, ξύλινα υπόστεγα, γερμανικά λυόμενα, ακόμη και πρόχειρες κατασκευές από τοίγκο, χαρτόνι και κουβέρτες.

Οι συνθήκες νοσηλείας, όπως καταγράφονται, ήταν τραγικές.

Η πείνα, η εξασθλίωση, η υπερπλήρωση, η απουσία βασικών κανόνων υγιεινής δημιούργησαν έναν χώρο που περισσότερο έμοιαζε με στρατόπεδο απόγνωσης παρά με νοσοκομείο.

Και όμως, μέσα σε αυτές τις συνθήκες γεννήθηκε κάτι πρωτοφανές: η συλλογική φωνή των φυματικών.

- Ιδρύθηκαν ενώσεις, οργανώθηκαν διαδηλώσεις, σημειώθηκαν συγκρούσεις.

Ο Γερογιάννης περιγράφει με σκληρή ειλικρίνεια την κατάσταση που βρήκε:

περίπτερα από σανίδες, χώρους που νοικιάζονταν παράνομα, κτίσματα που «μόνον δια του πυρός» μπορούσαν να εκκενωθούν.

Κι όμως, μέσα σε λίγα χρόνια, η εικόνα άλλαξε ριζικά.

Νέα κτίρια ανεγέρθηκαν: η Χειρουργική Κλινική, το Μέγα Λαϊκό, το Λομβέρδειο, τα κτίρια ανδρών και γυναικών, τα νέα μαγειρεία, πλυντήρια και εστιατόρια. Η Σωτηρία μετατράπηκε σε πρότυπο φθισιατρείου για την Ευρώπη. Αλλά η ιστορία δεν είχε τελειώσει.

### Πόλεμος και Κατοχή – Η Σωτηρία ως πεδίο μάχης

Το 1944, στη δίνη των Δεκεμβριανών, η Σωτηρία έγινε θέατρο πολεμικών συγκρούσεων. Ο χώρος που χτίστηκε για θεραπεία μετατράπηκε σε πεδίο μάχης: κτίρια πολιορκήθηκαν, άνθρωποι κρύφτηκαν μέσα σε θαλάμους· η ίδια η λειτουργία του νοσοκομείου απειλήθηκε.

Και όμως, η Σωτηρία επέζησε. Επέζησε ως ίδρυμα, ως σύμβολο και ως υπηρεσία της κοινωνίας.



- Η Σωτηρία έγινε κοινωνικό και πολιτικό πεδίο διεκδίκησης.

- Οι φυματικοί ζητούσαν όχι μόνο θεραπεία αλλά και αξιοπρέπεια.

### Η μεγάλη αναμόρφωση – 1936/1940

Το 1936, υπό τη διοίκηση του Μαρίνου Γερογιάννου και του Μάνθου Μεταλληνού, ξεκίνησε μια από τις πιο εκτεταμένες μεταρρυθμίσεις στην ιστορία της δημόσιας υγείας στην Ελλάδα.

### Μεταπολεμική αναγέννηση – Από τη φυματίωση στην πνευμονολογία

Μετά το 1950, η επιστήμη άλλαξε τα πάντα.

Τα νέα φάρμακα —η στρεπτομυκίνη, το PAS, η ισονιαζιδή— μείωσαν δραματικά τη θνητότητα. Η φυματίωση δεν ήταν πια ο «λευκός θάνατος». Η Σωτηρία μετασχημάτιστηκε από σανατόριο σε κέντρο πνευμονολογίας. Δημιουργήθηκαν νέες κλινικές, μονά-

## Μουσείο Ιατρικής Νοσοκομείου “Η Σωτηρία”

δες εντατικής θεραπείας, εξειδικευμένα εργαστήρια. Το νοσοκομείο έπαψε να είναι χώρος απομόνωσης και έγινε πραγματικός πυλώνας του δημόσιου συστήματος υγείας.

Ωστόσο, η πρόοδος συνοδεύτηκε και από

Στις αρχές του 2010 παραχωρήθηκε το Στρατιωτικό Περίπτερο —κτίριο που αποτελεί διατηρητέο μνημείο— για προσωρινή στέγαση της συλλογής.

Το Υπουργείο Πολιτισμού προχώρησε στη συντήρηση εκατοντάδων αντικειμένων.



απώλειες.

Παλιά κτίρια εγκαταλείφθηκαν, αντικείμενα ξεχάστηκαν, αρχεία σκονίστηκαν, μνήμες παρέμειναν κρυμμένες.

Μέχρι που συνέβη κάτι αναπάντεχο.

### Το Αρχείο Σωτηρία – Η ανακάλυψη ενός κρυμμένου θησαυρού

Το 2015, κατά τη διάρκεια τεχνικών εργασιών, μια γυψοσανίδα έπεσε.

Και πίσω της βρέθηκε ένα σύνολο αντικειμένων που κανείς δεν γνώριζε ότι υπήρχε. Βαλίτσες, μπαρούλα, ρούχα, επιστολές, φωτογραφίες, τετράδια — τα προσωπικά αντικείμενα ασθενών

Το 2015 κηρύχθηκαν 286 από αυτά ως μνημεία. Η συλλογή σήμερα υπερβαίνει τα 1000 τεκμήρια.

Με τη χρηματοδότηση της Ελληνικής Πνευμονολογικής Εταιρείας ολοκληρώθηκαν οι μουσειολογικές και μουσειογραφικές μελέτες.

Το 2018 το έργο εντάχθηκε σε πρόγραμμα ΕΣΠΑ. Οι εργασίες ξεκίνησαν το 2022 και ολοκληρώθηκαν στο τέλος του 2025.

Σήμερα, το Μουσείο ΣΩΤΗΡΙΑ δεν είναι απλώς ένα μουσείο· είναι ένας χώρος όπου:

- Η επιστήμη συναντά την κοινωνία.
- Η ιστορία ενώνεται με τη μνήμη.
- Η φυματολογία συναντά τη σύγχρονη



που είχαν πεθάνει εδώ μεταξύ 1937 και 1981.

Αυτά τα αντικείμενα δεν έφτασαν ποτέ στους συγγενείς τους.

Έμειναν κρυμμένα πίσω από έναν τοίχο, λες και περίμεναν τη στιγμή που η ιστορία θα τα ξαναθυμηθεί.

Η Επιτροπή του Μουσείου, ειδοποιημένη εγκαίρως, διέσωσε ό,τι μπορούσε.

Και αυτό το υλικό αποτέλεσε τον πυρήνα του Μουσείου που εγκαινιάζουμε σήμερα.

### Η δημιουργία του Μουσείου – Από το όραμα στην υλοποίηση

Από τη δεκαετία του 1990 ξεκίνησε η συστηματική συλλογή αντικειμένων.

πνευμονολογία.

– Οι ασθενείς που πέρασαν από εδώ ανακτούν τη φωνή που κάποτε χάθηκε.

Εδώ αποτυπώνονται τα μεγάλα ρεύματα της ελληνικής ιστορίας: η πολιτική, η κοινωνική και η πολιτιστική πορεία του τόπου. Εδώ αναγνωρίζουμε ότι ο αγώνας για την υγεία δεν είναι ποτέ μόνο ιατρικός· είναι βαθιά ανθρώπινος.

Το Μουσείο ΣΩΤΗΡΙΑ είναι ένας χώρος που μας καλεί να θυμηθούμε.

Να τιμήσουμε τις ζωές που πέρασαν από εδώ.

Να αναγνωρίσουμε τους γιατρούς, τους νοσηλευτές, τους εργαζόμενους που κράτησαν όρθιο το νοσοκομείο στους πιο δύσκολους καιρούς.

### ΕΠΙΣΚΕΨΙΜΟΤΗΤΑ ΤΟΥ ΜΟΥΣΕΙΟΥ

Δευτέρα 10:00 - 16:00

Τρίτη 10:00 - 16:00

Παρασκευή 11:00 - 17:00

Κάθε τελευταίο Σάββατο του Μήνα

Να συνειδητοποιήσουμε ότι η δημόσια υγεία είναι ένας συνεχής αγώνας και ότι η μνήμη είναι προϋπόθεση της προόδου.

Ο ποιητής Γιάννης Ρίτσος έγραψε πως «όπου υπάρχει πόνος, ο τόπος είναι ιερός».

Σήμερα τιμούμε αυτόν τον ιερό τόπο.

### Ευχαριστίες

Κυρίες και κύριοι,

Πριν ολοκληρώσουμε τη σημερινή τελετή, οφείλουμε να εκφράσουμε την ευγνωμοσύνη μας σε όλους όσοι συνέβαλαν, με κάθε τρόπο, στη δημιουργία του Μουσείου ΣΩΤΗΡΙΑ.

Πρώτα και κύρια, ευχαριστούμε θερμά το Υπουργείο Υγείας, την 1η Υγειονομική Περιφέρεια Αττικής και τη Διοίκηση του Νοσοκομείου Σωτηρία για την αδιάλειπτη στήριξη και συνεργασία τους σε όλη τη διάρκεια της προετοιμασίας και υλοποίησης του έργου.

Ευχαριστούμε την Τεχνική Υπηρεσία του Νοσοκομείου, καθώς και το σύνολο των εργαζομένων που με υπομονή, αφοσίωση και επαγγελματισμό συνέβαλαν στη διάσωση, συγκέντρωση και τεκμηρίωση του υλικού, πολλά χρόνια πριν φτάσουμε στη σημερινή ημέρα.

Οφείλουμε ιδιαίτερη μνεία στο Υπουργείο Πολιτισμού, και συγκεκριμένα:

- Τη Διεύθυνση Συντήρησης Αρχαίων και Νεώτερων Μνημείων, με επικεφαλής τον Ν. Μίνω,
- Την ομάδα των υπευθύνων και των συντηρητών που εργάστηκαν ακούραστα για τη διάσωση, συντήρηση και καταγραφή των αντικειμένων,
- Τη Διεύθυνση Νεώτερης Πολιτισμικής Κληρονομιάς, για τη συμβολή της στις μελέτες και στη διαδικασία κήρυξης των αντικειμένων ως μνημείων.

Ευχαριστούμε από καρδιάς την Ελληνική Πνευμονολογική Εταιρεία, η οποία χρηματοδότησε το σύνολο των μελετών —μουσειολογική, μουσειογραφική και εφαρμογής— επιτρέποντας στο έργο να φτάσει στην ωριμότητα που απαιτήσε η ένταξή του στο ΕΣΠΑ.

Ιδιαίτερες ευχαριστίες οφείλουμε σε όσους εργάστηκαν αθόρυβα, αλλά αποφασιστικά, για δεκαετίες: σε ανθρώπους όπως ο Αντώνης Ρασιδάκης, ο Φώτης Βλαστός, η Μίνα Γκάγκα, ο Ελευθέριος Ζέρβας, ο Χρήστος Μιχαήλ, ο Κωνσταντίνος Κατής, η Ευγενία Αναστασάκου, η Ασημίνα Γρηγορίου, η Ιφιγένεια Δημητρίου, ο Μάνος Σουβαλιτζής και η Ρένα Δούρου, καθώς και σε όλα τα μέλη των Επιτροπών του Μουσείου:

Ελευθέριος Ζέρβας: Πρόεδρος  
Χριστίνα Στούρη, Σπυριδούλα Μαϊμανή, Γιάννης Καρεμφυλλάκης, Γιάννης Τόμος  
Τέλος - και πάνω απ' όλους - ευχαριστούμε τους ανώνυμους ασθενείς των 120 αυτών χρόνων.

Εκείνους που πόνεσαν, αγωνίστηκαν και συχνά έφυγαν χωρίς να ακουστεί η φωνή τους.

Το Μουσείο ΣΩΤΗΡΙΑ είναι αφιερωμένο στη μνήμη τους.

Μιχάλης Τουμπής

## Κοινωνία διακρίσεων

Το θέμα των διακρίσεων είναι πολύ παλιό και έχει πολλές πτυχές.

Στην Αρχαιότητα, αυτές ήταν μεταξύ των ελεύθερων πολιτών και των δούλων.

Στον Μεσαίωνα, το θέμα άρχισε να παίρνει ακόμα μεγαλύτερες διαστάσεις λόγω της ιεράς εξέτασης στη Δύση. Εκεί καταδικάστηκαν πολλοί άνθρωποι ως μάγοι και επαναστάτες. Άνθρωποι που το μοναδικό σφάλμα τους ήταν ότι γεννήθηκαν με διαφορετικό χρώμα δέρματος, είχαν κάποια ψυχική πάθηση ή πίστευαν σε κάτι διαφορετικό από την επίσημη άποψη που υπήρχε.

Με το πέρασμα των αιώνων το ζήτημα αντί να αμβλυνθεί, διογκώθηκε ακόμα περισσότερο. Θρησκευτικοί πόλεμοι, δουλεμπόριο των φυλών, θεωρία για την ανωτερότητα της φυλής είναι μερικά μόνο από τα περιστατικά που σημάδεψαν την παγκόσμια ιστορία των διακρίσεων. Όμως το θέμα αυτό συνεχίζει να υπάρχει και να απασχολεί και τη σημερινή κοινωνία.

Αν και το βιοτικό και το πνευματικό επίπεδο των ανθρώπων έχει ανέβει, κυρίως στη Δύση, το φαινόμενο των διακρίσεων εξακολουθεί και υπάρχει τόσο μεταξύ των φυλετικών ομάδων όσο και των κοινωνικών ομάδων.

Οι φυλετικές διακρίσεις στην Αμερική μετράνε ιστορία εκατοντάδων ετών. Πρώτα είναι οι Ινδιάνοι, που είναι και οι αυτόχθονες κάτοικοι της Αμερικής, ενώ μετά ήταν οι μαύροι και οι ισπανόφωνοι. Άλλωστε η δουλεία και τα σκλαβοπάζαρα μέχρι ενός σημείου ήταν συνυφασμένα με τη γέννηση της Αμερικής. Κάτι που δυστυχώς, παρόλες τις εξαγγελίες και τα βήματα προόδου που έχουν γίνει, εξακολουθούν να υπάρχουν δημιουργώντας κάποτε εκρηκτικές διαστάσεις (δολοφονία Φλόυντ). Όμως και στην Ευρώπη η θεωρία της φυλετικής ανωτερότητας της Γερμανίας ήταν μία από τις αιτίες που σηματοδότησαν τον Β' Παγκόσμιο Πόλεμο.

Όμως και οι θρησκείες έχουν μερίδιο ευθύνης στο μεγάλο θέμα των διακρίσεων. Άλλωστε πολλά γεγονότα στην ιστορία έχουν αφετηρία ακριβώς αυτή την αιτία (σταυροφορίες, Νύχτα του Αγ Βαρθολομαίου, ακραίες Ισλαμικές οργανώσεις).

Δεν πρέπει ποτέ να λησμονείται ότι όλοι οι άνθρωποι ανεξάρτητα από τη φυλή, το χρώμα και τη θρησκεία είναι ίσοι. Πάντως το πρόβλημα των διακρίσεων πέρα από τα κράτη, τα έθνη και τις θρησκείες αφορά την ίδια την κοινωνική πραγματικότητα. Ολόκληρες κοινωνικές ομάδες κατακρίνονται και δέχονται διακρίσεις. Αυτό είναι εύκολο να το διακρίνει κανείς από την αντιμέτωπιση που θα έχει ένας φορέας του AIDS,

ένας τοξικομανής, ένας τρόφιμος ψυχιατρείου ή φυλακής, ένα άτομο με ειδικές ανάγκες ή ένας ομοφυλόφιλος στις κοινωνικές σχέσεις. Ένας τέτοιος άνθρωπος είναι πολύ δύσκολο να βρει δουλειά, όπου και να πάει είναι δακτυλοδεικτούμενος και φέρει μαζί του το στίγμα. Οι άλλοι άνθρωποι, αντί να τον πλησιάσουν, τον διώχνουν και τον απομακρύνουν. Βέβαια τα τελευταία χρόνια έχουν γίνει αρκετές προσπάθειες ενσωμάτωσης. Όμως η πραγματικότητα είναι σκληρή. Κλείνουμε την πόρτα και τα μάτια μας σε αυτούς τους ανθρώπους επειδή είναι «διαφορετικοί». Ακόμα και τα λόγια που λέγονται κατά καιρούς περί ισότητας, αποδεικνύονται κενά, όταν δεν συνοδεύονται από πράξεις.

Είναι πολύ εύκολο να κατακρίνουμε και να στιγματίσουμε κάποιον ακόμα και από τον τρόπο συμπεριφοράς του, το ντύσιμό του και τις ιδέες που εκφράζει. Άλλωστε η λέξη «φεκασμένος» ή «φασίστας» χρησιμοποιείται με τρομερή ευκολία προς συνανθρώπους μας το τελευταίο διάστημα.

Όμως εδώ θα πρέπει να γίνει ειδική μνεία σε ένα είδος διακρίσεων που ενώ ανάγεται στη δημιουργία της ανθρωπότητας εξακολουθεί να υφίσταται με τον ίδιο ρυθμό σε πάρα πολλές καταστάσεις, και αυτό δεν είναι άλλο από τη διάκριση κατά των γυναικών. Οι γυναίκες θεωρούνται κατώτερα όντα όχι μόνο από τους περισσότερους άντρες σε κάθε κοινωνία – άλλωστε η φράση «εγώ είμαι άντρας» χρησιμοποιείται αρκετά συχνά - αλλά και από πολλά κράτη (κυρίως μουσουλμανικά) ως επίσημη θέση με τραγικές καταλήξεις, τις προσβολές, τη βία, ακόμα και τον θάνατο.

Βέβαια έχουν γίνει αρκετά βήματα όσον αφορά την ισότητα, όμως οι αντιλήψεις και οι διακρίσεις παραμένουν βαθιά ριζωμένες στο ανθρώπινο υποσυνείδητο.

Τελειώνοντας θα πρέπει να αναφέρουμε την αιώνια ανηπαλότητα πλούσιων και φτωχών. Από τη μια οι πλούσιοι, οι δυνατοί που τους ανοίγονται οι πόρτες της ζωής και από την άλλη οι φτωχοί, οι αδύνατοι που προσπαθούν με νύχια και με δόντια να εξασφαλίσουν την ίδια τους τη ζωή.

Συνεπώς, παρά τη μεγάλη πρόοδο που έχει συντελεστεί - πρόοδο μηχανών και όχι πνεύματος - οι διακρίσεις ανάλογα με τη φυλή, το χρώμα, τη θρησκεία, την ιδιαιτερότητα και φυσικά τις ιδέες εξακολουθεί να υπάρχει. Ίσως η παιδεία και η δυναμική της νέας γενιάς αποτελέσουν τον κυματοθραύστη στις διακρίσεις της κάθε κοινωνίας.

Τάσος Κουλουριδής

## ΓΙΝΕ ΜΕΛΟΣ

Σύλλογος Φίλων  
Περιθαλπομένων  
Νοσοκομείου "Η Σωτηρία"  
Νοσοκομείο Νοσημάτων  
Θώρακος Αθηνών  
"Η ΣΩΤΗΡΙΑ"  
site: [www.sylfilon.gr](http://www.sylfilon.gr)

### ΔΩΡΕΕΣ

**Για την οικονομική ενίσχυση του Συλλόγου μας ευχαριστούμε θερμά τους:**  
Ανώνυμη Δωρεά, Γαρζώνη Πέτρο, Γαλλελή Μάγδα, Γουσέτη Σωτήριο, Δημάκη Μηλίτσα, Κάλτσα Αγάθη, Λέκκα Δήμητρα, Μητσιοκάππα Ευανθία, Παπαδοπούλου - Τσατσάρη Αρτεμι, Παπαϊωαννίδου Υβόνη, Ράπτη Βασιλική, Σακελλίωνα Γεώργιο και Σιούσιουρα Μαρία.

**Ευχαριστούμε θερμά για δωρεά αντί στεφάνου:** Το Προσωπικό της Ψυχιατρικής Κλινικής ΓΝΝΘΑ "Η Σωτήρια" στη μνήμη της **Μαρίας Μπράττη** και την κυρία Τζάλλα Μαρία στη μνήμη της **Ελένης Πανατζή**.

**Ευχαριστούμε θερμά τους δωρητές σε είδος μέσω Givelink που προσέφεραν είδη πρώτης ανάγκης για ασθενείς του Νοσοκομείου μας:** Sofia Giontameli, Δημήτριο Κετικίδη, Σπύρο Λάππα, Ευσεβία Μακράκη, Κωνσταντίνα Μοσχανδρέου, Αντώνη Πολίτη και Χριστίνα Ρέπου.

Λογαριασμός τραπεζής για κατάθεση δωρεών:

**ΤΡΑΠΕΖΑ ΠΕΙΡΑΙΩΣ: 6274-040035-006**

**IBAN: GR7101712740006274040035006**

Σύλλογος Φίλων Περιθαλπομένων "Σοφία Σλήμαν"

Παρακαλούμε ενημερώστε μας και τηλεφωνικά για την κατάθεσή σας, ώστε να εκδίδουμε με λεπτομέρειες το παραστατικό είσπραξης.

**Ώρες Λειτουργίας Γραμματείας:**

Δευτέρα & Πέμπτη 11:00 - 15:00

Τηλ.: 2107763638

## Επι κοινωνία εν τύπω

Τριμηνιαία εφημερίδα. Εκδίδεται σε 2.500 φύλλα  
**ISSN 2944-9804**

### Ιδιοκτησία:

«Σύλλογος Φίλων Περιθαλπομένων  
Νοσοκομείου "Η ΣΩΤΗΡΙΑ"»

**Έδρα:** Γ.Ν.Ν.Θ.Α. «Η ΣΩΤΗΡΙΑ»,  
Μεσογείων 152, Αθήνα 11527

**Εκδότης:** Πέτρος Γαρζώνης.

**Συντακτική Ομάδα:** Μάγδα Γαλλελή, Γιώργος Δεδούσης, Κυριακή Δημητρούλακη, Τάσος Κουλουριδής, Νίκος Παΐσιος, Δώρα Παπαζαφείρη, Ματίνα Σπυράτου και Άρης Στρατάκος.

**Εκτύπωση:** Γεώργιος Κωστόπουλος, Σελλασίας 6, Αθήνα, Τ.Κ. 10439 Τηλ.: 2108813241

**Για αυτό το τεύχος εργάστηκαν επίσης οι:**  
Τζόγια Κατπάτου, Ειρήνη Καραλέκα, Χριστίνα Κερπινιώτη, Μπέση Κατσιμήτρου, Αθηνά Πέτση, Σπύρος Πουρικός και Ανδρέας Σακκάς.

Οι αρθρογράφοι φέρουν πλήρως την ευθύνη των κειμένων τους

**Το έργο μας είναι και δικό σας έργο!**

**Σας υπενθυμίζουμε ότι η συνεισφορά σας είναι ανεκτίμητη.**

**Χωρίς τη δική σας βοήθεια δεν θα είχε γίνει αυτό που όλοι θαυμάζουμε.**

**Η συνδρομή για το έτος 2025 είναι 15 ευρώ.**

**Τράπεζα Πειραιώς IBAN:**

**GR7101712740006274040035006**

**Γραφεία Συλλόγου: Τηλ.: 2107763638**

**Δευτέρα & Πέμπτη 11:00 - 15:00**

## «Το Νόημα της Ζωής» Βίκτορ Ε. Φρανκλ «Ψυχογιός». ΜΤΦ. Γιώργος-Ίκαρος Μπαμπασάκης Αυτοβιογραφία υπαρξιακή

Στο βιβλίο «Το νόημα της ζωής» ο Victor Frankl αφηγείται πώς μάχεται για την επιβίωσή του στα στρατόπεδα συγκέντρωσης που βρέθηκε ως κρατούμενος τα χρόνια της γερμανικής κατοχής. Ο αναγνώστης έχει τη δυνατότητα να παρακολουθήσει τον συλλογισμό του, τον τρόπο που αυτοκαθορίζεται και συμπεριφέρεται απέναντι σε αντίξοες καταστάσεις, κάτω από τη διαρκή απειλή του θανάτου.

Η ενασχόληση με την εργασία, το θρησκευτικό ενδιαφέρον, ο θαυμασμός της ομορφιάς της φύσης, η επικοινωνία με την ομήγυρη που σπνρίζεται στο μείρασμα και στην ελάφρυνση του πόνου. Ακόμα η ενθαρρυντική κουβέντα, η επιδοκίμασία μιας προσπάθειας ενός συνοδοιπόρου, το χιούμορ· η ευγνωμοσύνη που πρέπει να αισθάνεται κανείς ακόμα και για αυτονόητες απολαύσεις· η επιλογή ενός αξιοπρεπούς τρόπου θανάτου, μα πάνω απ' όλα ο έμπλεος αγάπης συλλογισμός για τα αγαπημένα πρόσωπα, αναδεικνύονται ως προτεραιότητες για έναν άνθρωπο ο οποίος δε θέλει να εκπέσει σε πρωτόγονο,

δε θέλει να χάσει την ανθρωπιά, την αξιοπρέπεια, την προσωπική αξία και την εσωτερική ελευθερία.

Τελικά το παρόν βιβλίο δεν αποτελεί μόνο ένα εγχειρίδιο επιβίωσης, αλλά έναν διαχρονικό και επίκαιρο ύμνο στη ζωή. Προκαλεί τον αναγνώστη να εκτινάσσει διαρκώς την ύπαρξή του, να βρίσκει λύσεις, να νοηματοδοτεί, να υπερβαίνει, να αναζητεί πώς θέλει και επιλέγει να είναι, χωρίς να ετεροκαθορίζεται από δυσχέρειες και αναποδιές που συμβαίνουν στη ζωή του.

Από εδώ προήλθε η ψυχολογική σχολή της Λογοθεραπείας του Frankl, που, με κέντρο τη Βιέννη, απλώθηκε σε όλο τον κόσμο σαν μια από τις σπουδαιότερες ανθρωπολογικές σχολές.

Ένα από τα βασικά αξιώματα της λογοθεραπείας είναι ότι ο άνθρωπος δεν πρέπει να έχει σαν κύριο μέλημα την επιδίωξη της απόλαυσης ή την αποφυγή του πόνου, αλλά μάλλον την αναζήτηση ενός νοήματος και σκοπού στη ζωή. (σ.15)

Ο άνθρωπος μπορεί να διατηρεί ίχνη εσωτερικής ελευθερίας, ανεξαρτησίας σκέψης, ακόμα και κάτω από τρομερές συνθήκες

ψυχικής και φυσικής έντασης. (σ 89)

Στις δυσκολίες υπάρχει και η δυνατότητα και η πρόκληση. Ένας μπορεί ν' αγνοήσει την πρόκληση και απλώς να φυτοζωεί, ενώ άλλος μπορεί να κατακτήσει μια νίκη με τις εμπειρίες αυτές, μεταβάλλοντας τη ζωή σ' έναν εσωτερικό θρίαμβο. (σ.97)

Η αγάπη ξεπερνά τα όρια της φυσικής υποστάσεως του αγαπημένου προσώπου. Βρίσκει το βαθύτερό της νόημα στην πνευματική του ύπαρξη, καθώς και στον εσωτερικό του εαυτό. Κατά πόσο το αγαπώμενο πρόσωπο είναι κοντά μας ή όχι, κατά πόσο εξακολουθεί να ζει ή όχι, παύει κατά κάποιο τρόπο να έχει σημασία! (σ.62)

Εμείς, που ζήσαμε σε στρατόπεδα συγκέντρωσης, θυμόμαστε εκείνους που γύριζαν από παράγκα σε παράγκα, προσπαθώντας να παρηγορήσουν τους άλλους και να προσφέρουν και το τελευταίο κομμάτι ψωμιού που είχαν. Μπορεί να ήταν λίγοι σε αριθμό, δίνουν, όμως, επαρκή απόδειξη ότι, όλα μπορεί κανείς να τα αφαιρέσει από τον άνθρωπο, εκτός από ένα πράγμα: την έσχατη ελευθερία. (σ.90)



### ΕΤΗΣΙΟΣ ΧΟΡΟΣ ΣΩΤΗΡΙΑ F.C.



Την Παρασκευή 14 Φεβρουαρίου 2026, η ποδοσφαιρική ομάδα του Νοσοκομείου μας πραγματοποίησε έξω από τα γήπεδα των θριάμβων τη λαμπερή βραδιά του ετήσιου χορού της στη σάλα του THEAMA ATHENS όπου σημειώθηκε για άλλη μια χρονιά sold out. Ήταν μια ξεχωριστή εκδήλωση που το ποδόσφαιρο γιόρτασε και την ημέρα των ερωτευμένων. Εκείνη τη βραδιά βραβεύτηκε ο προσωπικός μου φίλος, συνάδελφος και Διευθυντής Νοσηλευτικής Υπηρεσίας ΓΕΩΡΓΙΟΣ ΚΟΥΡΤΗΣ για την προσφορά του στην ομάδα και το Νοσοκομείο με τη διπλή του ιδιότητα. Ένα μεγάλο ευχαριστώ από καρδιάς σε όλους που μας τίμησαν με την παρουσία τους, αποδεικνύοντας για άλλη μια φορά ότι η ομάδα και οι συνάδελφοι δεν μετράνε μόνο τους τίτλους αλλά τους δεσμούς φιλίας και αγάπης. Γιατί τελικά μόνη ΣΩΤΗΡΙΑ είναι το ΝΟΣΟΚΟΜΕΙΟ μας και η ομάδα της.

Ο Πρόεδρος  
Σπύρος Πουρικής



### Givelink

Αγαπημένοι φίλοι, σας ενημερώνουμε για τη συνεργασία μας με τη νέα πρωτοποριακή πλατφόρμα της Give link.

Η εφαρμογή (Givelink.app) επιτρέπει σε ανθρωπιστικούς οργανισμούς να προβάλλουν τις ανάγκες τους, μέσα από μια λίστα προϊόντων, και δίνει τη δυνατότητα στους χρήστες να επιλέξουν τα είδη και την ποσότητα που επιθυμούν να δωρίσουν.

Καλούμε τα μέλη και τους φίλους μας να κατεβάσουν την εφαρμογή (υποστηρίζεται για συσκευές ios / android), να περιηγηθούν στο περιβάλλον της λίστας αναγκών μας, κι αν επιθυμούν, να επιλέξουν τη δωρεά τους. <https://givelink.app/charities>

Πώς λειτουργεί η Givelink;

- 1) Οι χρήστες μπαίνουν στο givelink.app ή κατεβάζουν την εφαρμογή.
- 2) Βλέπουν τη λίστα με τα προϊόντα που ο οργανισμός έχει ανάγκη και δωρίζουν αυτά που θέλουν.
- 3) Οι προμηθευτές με τους οποίους συνεργάζεται η Givelink παραδίδουν τα προϊόντα στις επιλεγμένες φιλανθρωπικές οργανώσεις ανά περίπου δύο εβδομάδες.
- 4) Οι χρήστες παρακολουθούν τη δωρεά τους βήμα-βήμα μέχρι να φτάσει στον οργανισμό καθώς και όλο τον κοινωνικό τους αντίκτυπο.
- 5) Λαμβάνουν μια φωτογραφία των προϊόντων που δώρισαν μόλις φτάσουν στον οργανισμό.

Η Givelink βραβεύτηκε ως η καλύτερη φοιτητική startup στην Ελλάδα 2 φορές για το 2023, κερδίζοντας τον διαγωνισμό Global Student Entrepreneur Awards, και τον JA Startup από το Junior Achievement Greece. Στον Ευρωπαϊκό Τελικό των Global Student Entrepreneur Awards 2023, κατατάχθηκε μεταξύ των 4 κορυφαίων startups πανεπιστημίων στην Ευρώπη και των 16 κορυφαίων παγκοσμίως. Επιπλέον, αναγνωρίστηκε στις 15 κορυφαίες startups κοινωνικής επιχειρηματικότητας στην Ευρώπη κάτω των 26 ετών, μέσω του διαγωνισμού European Young Innovators και μπήκε στην ελληνική λίστα Forbes 30 under 30 για το 2024.

Δημιουργήθηκε από 4 παθιασμένους 20χρονους με τελικό στόχο τη βελτίωση της φιλανθρωπίας παγκοσμίως (Αντώνης Πολίτης, Παναγιώτης Κοκμοτός, Αλέξανδρος Καραγιάννης, Πάρης Σεργιάννης).



# ΠΡΑΚΤΙΚΟ 21ης ΓΕΝΙΚΗΣ ΣΥΝΕΛΕΥΣΗΣ 25.2.2026 ΤΟΥ ΣΥΛΛΟΓΟΥ ΦΙΛΩΝ ΠΕΡΙΘΑΛΠΟΜΕΝΩΝ ΝΟΣΟΚΟΜΕΙΟΥ "Η ΣΩΤΗΡΙΑ"

Ο Πρόεδρος του Δ.Σ κήρυξε την έναρξη της συνεδρίασης, εξελέγη Πρόεδρος της Γενικής Συνέλευσης ο κος Δημήτριος Πολυζωγόπουλος και Γραμματέας η κα Δημητρουλάκη Κυριακή. Δόθηκε ο λόγος στον Πρόεδρο του Δ.Σ ο οποίος παρουσίασε τον Διοικητικό Απολογισμό ως εξής:

## ΔΙΟΙΚΗΤΙΚΟΣ ΑΠΟΛΟΓΙΣΜΟΣ 2025

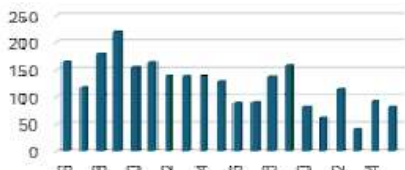
Ο Σύλλογός μας αριθμεί 272 Μέλη (72 Τακτικά, 195 Συμπαθούντα και 5 Επίτιμα) και είναι ειδικά πιστοποιημένος από το Υπουργείο Υγείας και Κοινωνικής Αλληλεγγύης από το 2010 και στο Εθνικό Κέντρο Κοινωνικής Αλληλεγγύης (ΕΚΚΑ) μέσω του Πληροφοριακού Συστήματος Πιστοποίησης και Αξιολόγησης (Π.Σ.Π.Α.) Φορέων Κοινωνικής Φροντίδας Ιδιωτικού Δικαίου με την Απόφ. 18997/28.11.25 Ειδ. Πιστοπ. ΦΕΚ Β'6550/9.1.2.25 (ΑΔΑ: 9ΖΣΕ46ΝΛ2Α-Ν3Ξ) από το 2025.

Κατά το έτος 2025 υποστηρίχθηκαν: 88 αιτήματα  
• 40 αιτήματα εγκρίθηκαν κατά τις συνεδριάσεις του Δ.Σ.  
• 48 εξυπηρετήθηκαν άμεσα από το Τμήμα Κοινωνικής Υπηρεσίας

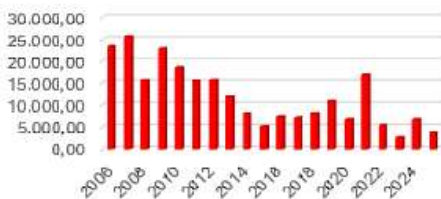
Διατέθηκαν για τον σκοπό του Συλλόγου 4.180,45€ (2153,19€ μετρητά σε αιτήματα προς τον Σύλλογο + 1.240€ μετρητά στην Κοινωνική Υπηρεσία για άμεση τακτοποίηση περιθαλπομένων + 787,16€ μέσω Τράπεζας Πειραιώς).

## Πλήθος Περιθαλπομένων και Δαπάνες προηγούμενων ετών

Περιθαλπόμενοι: Πλήθος



Περιθαλπόμενοι: Δαπάνη



## Μέλη του Διοικητικού Συμβουλίου είναι:

Πρόεδρος: Γαρζώνης Πέτρος,  
Αντιπρόεδρος: Στρατάκος Άρης  
Γενική Γραμματέας: Γαλλελή Μαγδαληνή  
Ταμίας: Παπαζαφείρη Θεοδώρα  
Μέλος: Σιούσιουρα Μαρία  
Αναπληρωματικά Μέλη: Κιοβρέκη Παναγιώτα και Βιταλάκης Κωνσταντίνος.

## Δραστηριότητες του Συλλόγου Φίλων Περιθαλπομένων Νοσοκομείου "Η Σωτηρία"

1. Ξενώνας Συγγενών Νοσηλευομένων: Το 2006 παραχωρήθηκε από το Νοσοκομείο το κτίριο Κυριαζίδειο προκειμένου, μετά την αποκατάστασή του, να δημιουργηθεί Ξενώνας Συγγενών Περιθαλπομένων του Νοσοκομείου "Η Σωτηρία". Η οικοδομική άδεια εκδόθηκε με πρωτοβουλία του Συλλόγου κατόπιν μελέτης του Αρχιτεκτονικού Γραφείου Βασιλικής Εμμανουηλίδου και επιχορήγησης του Αρχιτεκτονικού

Γραφείου Αλέξανδρου Τομπάζη. Εγκρίθηκε η ένταξή του στα έργα της Περιφέρειας Αθηνών, έγινε προκήρυξη του έργου (22.2.2011) και μειοδοτικός διαγωνισμός, έγινε ανάθεση στην κατασκευαστική εταιρεία ΤΕΜΑΚΟ. Το 85% του έργου ολοκληρώθηκε μεταξύ 14 Ιουλίου του 2014 και 14 Αυγούστου 2015. Οι εργασίες διακόπηκαν λόγω υπέρβασης του προϋπολογιζόμενου κόστους. Η Περιφέρεια Αθηνών ενέκρινε νέο κονδύλιο για την αποπεράτωση του έργου. Μετά από πολλές γραφειοκρατικές διαδικασίες το έργο προκηρύχθηκε και Ανάδοχος Κατασκευαστική Εταιρεία είναι η ΤΕΜΑΚΟ. Το έργο ολοκληρώθηκε το έτος 2019 και παραδόθηκε στο Νοσοκομείο μας από την Περιφέρεια Αθηνών στην 1η Απριλίου 2021. Στις 4 Δεκεμβρίου 2024 ολοκληρώθηκε η παράδοση του ξενοδοχειακού εξοπλισμού και είναι πλέον έτοιμος να λειτουργήσει. Η νέα Διοίκηση του Νοσοκομείου συμπεριέλαβε τη λειτουργία του ξενώνα στον νέο Οργανισμό που κατέθεσε προς έγκριση στο Υπουργείο.

2. Εφημερίδα «Επι κοινωνία εν τύπω»: Κατά τη διάρκεια του 2025 δημοσιεύθηκαν τέσσερα τριμηνιαία τεύχη (205-208) σε ηλεκτρονική, εκ των οποίων το τελευταίο Τεύχος (208) και σε έντυπη μορφή, με περιορισμένο αριθμό φύλλων κατόπιν δωρεών για το σκοπό αυτό.

3. Συνεργασία με την πλατφόρμα Givelink: Έγινε ανανέωση της σύμβασης με την πλατφόρμα Givelink για αόριστο χρόνο. Καθόλη τη διάρκεια τους έτους παραδόθηκαν στην Κοινωνική υπηρεσία αποστολές προϊόντων αξίας 647,94€ από 25 δωρεές για τις ανάγκες των περιθαλπομένων.

4. Εκδήλωση για τα 50 χρόνια λειτουργίας της Παθολογικής Κλινικής ΓΝΝΘΑ: Με μεγάλη επιτυχία έγινε εκδήλωση, με την ευκαιρία συμπλήρωσης 50 χρόνων λειτουργίας της Παθολογικής Κλινικής του ΓΝΝΘΑ, στο Αμφιθέατρο του Νοσοκομείου το Σάββατο 24 Μαΐου 2025. Προσήλθαν περισσότεροι από 100 ιατροί, νοσηλεύτες και προσωπικό που έχουν υπηρετήσει στην Παθολογική Κλινική από την ίδρυσή της. Προκάλεσαν μεγάλη συγκίνηση οι ομιλίες των διατελεσάντων Διευθυντών και τμήσαν με την παρουσία τους η Αναπληρώτρια Διοικήτρια κυρία Μαρία Τσάλλα, ο Διοικητικός Διευθυντής κύριος Νικόλαος Παππάς και παλαίμαχοι Διευθυντές άλλων Κλινικών του Νοσοκομείου. Απονεμήθηκαν τιμητικές πλακέτες στους Διευθυντές της Κλινικής και ακολουθήσε catering και αναψυκτικά, κατά τη διάρκεια των οποίων δόθηκε η ευκαιρία ανταλλαγής συναισθημάτων και αναμνήσεων μεταξύ των παρευρισκόμενων.

5. Μεταφορά Γραφείου Συλλόγου: Η νέα Διοίκηση του Νοσοκομείου Γ.Ν.Ν.Θ.Α. "Η Σωτηρία" μελετά τη παραχώρηση μεγαλύτερου Γραφείου για τη στέγαση του Συλλόγου.

6. Η Λαχειοφόρος αγορά απέφερε 2.500,00€ (δύο χιλιάδων πεντακοσίων ευρώ) από την πώληση και των 500 κλήρων προς 5 ευρώ/έκαστος.

7. Δωρεές προς τον Σύλλογο: Ο Σύλλογος δέχθηκε δωρεές από εταιρείες και μεμονωμένα άτομα ύψους 8.265,60€ (2.027,60€ μετρητά + 6238€ καταθέσεις).

8. Δωρεάν παροχή συντήρησης διαδικτυακής ιστοσελίδας Συλλόγου: Συνεχίζεται η προσφορά δωρεάν συντήρησης και ασφάλειας της ιστοσελίδας του Συλλόγου κατά το έτος 2026 από την εταιρεία B-NET του κ. Καλτσίδη.

9. Πιστοποίηση στο Εθνικό Κέντρο Κοινωνικής Αλληλεγγύης (ΕΚΚΑ) μέσω του Πληροφοριακού Συστήματος Πιστοποίησης και Αξιολόγησης (Π.Σ.Π.Α.) Φορέων Κοινωνικής Φροντίδας Ιδιωτικού Δικαίου με την Απόφ. 18997/28.11.25 Ειδ. Πιστοπ. ΦΕΚ Β'6550/9.1.2.25 (ΑΔΑ: 9ΖΣΕ46ΝΛ2Α-Ν3Ξ).

## Προγραμματισμός για 2026

• Λειτουργία του Ξενώνα Φιλοξενίας Συγγενών Νοσηλευομένων

## Για το Δ.Σ. του Συλλόγου Φίλων Περιθαλπομένων Νοσοκομείου "Η Σωτηρία"

Η Γενική Γραμματέας Ο Πρόεδρος  
Μάγδα Γαλλελή Πέτρος Γαρζώνης

## ΟΙΚΟΝΟΜΙΚΟΣ ΑΠΟΛΟΓΙΣΜΟΣ ΕΤΟΥΣ 2025

ΕΣΟΔΑ	ΕΞΟΔΑ
Εγγραφές 72.00€	Περιθαλπόμενοι 2.940,45€
Συνδρομές 1.762,00€	Κοιν. Υπηρεσία 1.240,00€
Δωρεές 8.265,60€	Εφημερίδα 233,19€
Λαχειοφόρ. 2.500,00€	Υποστήριξης 7.690,53€
	Λογιστικά 1.190,40€
	Διάφορα 495,63€

ΜΕΡ ΣΥΝ: 12.599,60€

Ταμειακό υπόλοιπο 2024: 14.403,88€

**ΣΥΝΟΛΑ: 27.003,48€**

**13.790,20€**

**ΤΑΜΕΙΑΚΟ ΥΠΟΛΟΙΠΟ (31/12/2025): 13.213,28 €**

## ΟΙΚΟΝΟΜΙΚΟΣ ΠΡΟΫΠΟΛΟΓΙΣΜΟΣ ΕΤΟΥΣ 2026

ΕΣΟΔΑ	
Υπόλοιπο Ταμείου 31.12.2025	13.213,28€
Εγγραφές/Συνδρομές	1.500,00€
Δωρεές - Χορηγίες	2.500,00€
Εκδηλώσεις	1.000,00€
<b>ΣΥΝΟΛΟ:</b>	<b>18.213,28€</b>

## ΕΞΟΔΑ

Οικ/μική Ενίσχυση Περιθαλπομένων	10.000,00€
Εφημερίδα/Διανομή/Ταχυδρομικά	2.500,00€
Διάφορα έξοδα(μισθ-λειτουργικά)	9.100,00€
<b>ΣΥΝΟΛΟ:</b>	<b>21.600,00€</b>

Ομόφωνα η Γενική Συνέλευση διά ανατάσεως της χειρός ενέκρινε αυτούς, ευχαρίστησε και απήλαξε τα μέλη του Δ.Σ από κάθε ευθύνη. Ακολούθησε η ανάδειξη της Εφορευτικής Επιτροπής αποτελούμενη από τον κ Κωστωρόζο Αριστείδη, κ. Ζουρελιόδη Γεώργιο και κα Βαρβιτσιιώτη Δέσποινα και έγινε η ψηφοφορία για την εκλογή νέου Διοικητικού Συμβουλίου και Ελεγκτικής Επιτροπής

Μη υπάρχοντος άλλου θέματος ο Πρόεδρος της Γενικής Συνέλευσης έλυσε τη συνεδρίαση.

Ο Πρόεδρος της Γενικής Συνέλευσης  
Δημήτριος Πολυζωγόπουλος

Γενικής Γραμματέας της Γενικής Συνέλευσης  
Κυριακή Δημητρουλάκη

## Ανάδειξη Νέου Διοικητικού Συμβουλίου

Μετά τις αρχαιρεσίες που έλαβαν χώρα κατά τη Γενική Συνέλευση στις 25.02.2026 το Διοικητικό Συμβούλιο συνήλθε σε σώμα ως εξής:

**Πρόεδρος:** Γαρζώνης Πέτρος,

**Αντιπρόεδρος:** Σιούσιουρα Μαρία

**Γενική Γραμματέας:** Γαλλελή Μαγδαληνή

**Ταμίας:** Παπαζαφείρη Θεοδώρα

**Μέλος:** Ευανθία Μητσιακάπα

**Αναπληρωματικά Μέλη:** Μαρία Ταμπάκη και Τάσος Κουλουριδής.

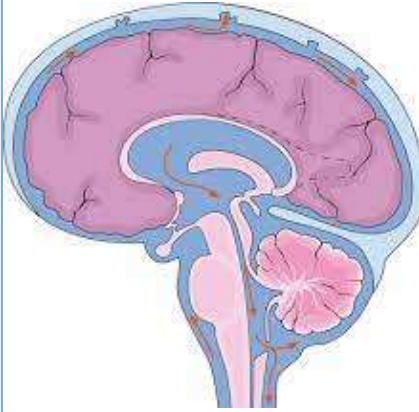
## Το Υγρό του Εγκεφάλου μας

Το εγκεφαλονωτιαίο υγρό ή ΕΝΥ είναι ένα διαυγές, άχρωμο υγρό που παίζει καθοριστικό ρόλο στη διατήρηση της υγείας και της λειτουργίας του κεντρικού νευρικού συστήματος. Παρά τη σημασία του, τα προβλήματα που σχετίζονται με το ΕΝΥ συχνά περνούν απαρατήρητα μέχρι να πάει κάτι στραβά. Το ΕΝΥ αποτελείται από νερό, πρωτεΐνες, ζάχαρη, ιόντα και νευροδιαβιβαστές. Παράγεται κυρίως από ένα δίκτυο κυττάρων που ονομάζεται χοριοειδές πλέγμα, το οποίο βρίσκεται στις κοιλίες ή τις κοιλότητες του εγκεφάλου.

Το χοριοειδές πλέγμα παράγει περίπου 500 χιλιοστόλιτρα ΕΝΥ ημερησίως, αλλά μόνο περίπου 150 χιλιοστόλιτρα υπάρχουν στο κεντρικό νευρικό σύστημα ανά πάσα στιγμή λόγω της συνεχούς απορρόφησης και αναπλήρωσης στον εγκέφαλο. Αυτό το υγρό κυκλοφορεί μέσω των κοιλιών του εγκεφάλου, του κεντρικού σωλήνα του νωτιαίου μυελού και του υπαραχνοειδή χώρου που περιβάλλει τον εγκέφαλο και τον νωτιαίο μυελό. Το ΕΝΥ έχει πολλές κρίσιμες λειτουργίες. Προστατεύει τον εγκέφαλο και το νωτιαίο μυελό από τραυματισμούς απορροφώντας τους κραδασμούς. Η ανάρτηση του εγκεφάλου σε αυτό το υγρό μειώνει το αποτελεσματικό βάρος του και αποτρέπει τη σύνθλιψή του κάτω από τη μάζα του. Επιπλέον, το ΕΝΥ βοηθά στη διατήρηση ενός σταθερού χημικού περιβάλλοντος στο κεντρικό νευρικό σύστημα, διευκολύνοντας την απομάκρυνση των μεταβολικών αποβλήτων και τη διανομή θρεπτικών συστατικών και ορμονών.

Όταν διαταράσσεται η παραγωγή, η κυκλοφορία ή η απορρόφηση του εγκεφαλονωτιαίου υγρού, αυτό μπορεί να οδηγήσει σε σημαντικά προβλήματα υγείας. Δύο αξιοσημείωτες καταστάσεις είναι οι διαρροές ΕΝΥ και η ιδιοπαθής ενδοκρανιακή υπέρταση. Μια διαρροή ΕΝΥ εμφανίζεται όταν το υγρό διαφεύγει μέσα από ένα δάκρυ ή μια σπήλη στη σκληρή μήνιγγα - το σκληρό, εξωτερικό στρώμα των μηνίγγων που περιβάλλει τον εγκέφαλο και το νωτιαίο μυελό. Η σκληρή μήνιγγα μπορεί να υποστεί βλάβη από τραυματισμούς στο κεφάλι ή να τρυπηθεί κατά τη διάρκεια χειρουργικών επεμβάσεων που αφορούν τα ιγμόρεια, τον εγκέφαλο ή τη σπονδυλική στήλη, όπως οσφυϊκή παρακέντηση, επισκληρίδιο, ραχιαία αναισθησία ή μυελόγραμμα. Αυθόρμητες διαρροές ΕΝΥ μπορεί επίσης να εμφανιστούν χωρίς καμία αναγνωρίσιμη αιτία. Οι διαρροές ΕΝΥ αρχικά θεωρήθηκε ότι ήταν σχετικά σπάνιες, με εκτιμώμενη ετήσια επίπτωση 5 ανά 100.000 άτομα. Ωστόσο, με την αυξημένη ευαισθητοποίηση και την πρόοδο στην απεικόνιση, ανακαλύπτονται όλο και περισσότερες διαρροές. Τείνουν να εμφανίζονται πιο συχνά σε ενήλικες μέσης ηλικίας και είναι πιο συχνές στις γυναίκες παρά στους άνδρες. Δυστυχώς, είναι σύννητες οι πάροχοι υγειονομικής περίθαλψης να διαγιγνώσκουν εσφαλμένα μια διαρροή ΕΝΥ ως άλλη πάθηση, όπως ημικράνια, λοιμώξεις των κόλπων ή αλλεργίες. Αυτό που μπορεί να κάνει δύσκολη τη διάγνωση διαρροής ΕΝΥ είναι τα γενικά συμπτώματά της. Τα περισσότερα άτομα με διαρροή ΕΝΥ έχουν πονοκέφαλο θέσης που βελτιώνεται όταν ξαπλώνουν και επιδεινώνεται όταν στέκονται. Ο πόνος είναι συνήθως αισθητός στο πίσω μέρος του κεφαλιού και μπορεί να αφορά τον αυχένα και ανάμεσα στις ωμοπλάτες. Εκτός από πονοκεφάλους, οι ασθενείς μπορεί να

εμφανίσουν κουδούνισμα στα αυτιά, διαταραχές της όρασης, προβλήματα μνήμης, εγκεφαλική ομίχλη, ζάλη και ναυτία.



Η απεικόνιση μπορεί να βοηθήσει στην καθοδήγηση της διάγνωσης, συμπεριλαμβανομένης μιας μαγνητικής τομογραφίας του εγκεφάλου ή ολόκληρης της σπονδυλικής στήλης ή ενός μυελογράμματος του χώρου που περιβάλλει τον νωτιαίο μυελό. Τα χαρακτηριστικά μιας διαρροής ΕΝΥ που είναι ορατά σε μια σάρωση περιλαμβάνουν την πτώση του εγκεφάλου στη βάση του κρανίου καθώς και τη συλλογή υγρού έξω από τη σκληρή μήνιγγα· εκτιμάται ότι το 19% των ατόμων με διαρροή ΕΝΥ μπορεί να υποβληθεί σε φυσιολογικές σαρώσεις, επομένως η μη εμφάνιση ενδείξεων διαρροής στην απεικόνιση δεν το αποκλείει εντελώς. Η συντηρητική θεραπεία για μια διαρροή ΕΝΥ περιλαμβάνει ανάπαυση, ξαπλωμένη κατάκλιση και αύξηση της πρόσληψης υγρών για να δώσει στη σπονδυλική σας στήλη χρόνο να επουλώσει την παρακέντηση. Η αύξηση της κατανάλωσης καφεΐνης σε ισοδύναμο με τρία έως τέσσερα φλιπζάνια καφέ την ημέρα μπορεί επίσης να βοηθήσει αυξάνοντας την παραγωγή ΕΝΥ μέσω της διέγερσης του χοριοειδούς πλέγματος. Η καφεΐνη ανακουφίζει επίσης τον πόνο αλληλεπιδρώντας με τους υποδοχείς αδενοσίνης, οι οποίοι είναι βασικοί παράγοντες στους μηχανισμούς αντίληψης του πόνου του σώματος. Εάν μια συντηρητική προσέγγιση δεν είναι επιτυχής, μπορεί να είναι απαραίτητο ένα επισκληρίδιο έμπλαστρο αίματος. Σε αυτή τη διαδικασία, το αίμα λαμβάνεται από το χέρι και εγχέεται στη σπονδυλική στήλη. Το αίμα που εγχύεται μπορεί να βοηθήσει να σχηματιστεί ένα κάλυμμα πάνω από την τρύπα και να προωθήσει τη διαδικασία επουλώσεως. Η βελτίωση του πονοκεφάλου μπορεί να είναι γρήγορη, αλλά εάν το έμπλαστρο δεν λειτουργεί ή

τα αποτελέσματα είναι βραχύβια, μπορεί να χρειαστούν πρόσθετες δοκιμές για τον καλύτερο εντοπισμό του σημείου της διαρροής. Σε σπάνιες περιπτώσεις, ίσως να συνιστάται χειρουργική επέμβαση.

Η ιδιοπαθής ενδοκρανιακή υπέρταση είναι μια διαταραχή που περιλαμβάνει περίσσεια ΕΝΥ που αυξάνει την πίεση στο εσωτερικό του κρανίου και συμπιέζει τον εγκέφαλο. Ο όρος «ιδιοπαθής» υποδηλώνει ότι η αιτία της αυξημένης πίεσης είναι άγνωστη. Οι μεσήλικες παχύσαρκες γυναίκες έχουν 20 φορές περισσότερες πιθανότητες να διαγνωστούν με ιδιοπαθή ενδοκρανιακή υπέρταση από άλλες ομάδες ασθενών. Οι ασθενείς με ιδιοπαθή ενδοκρανιακή υπέρταση συνήθως εμφανίζουν πονοκεφάλους, αλλαγές στην όραση, πόνο στα μάτια. Το οίδημα των θηλωμάτων ή οίδημα του οπτικού δίσκου είναι το χαρακτηριστικό εύρημα σε μια βυθοσκοπική εξέταση του πίσω μέρους του ματιού· κλινικά μπορεί να παρατηρηθεί παράλυση των οφθαλμικών μυών του ασθενούς. Η απεικόνιση του εγκεφάλου ασθενών για τους οποίους υπάρχει υποψία ότι έχουν ιδιοπαθή ενδοκρανιακή υπέρταση είναι ζωτικής σημασίας για τον αποκλεισμό άλλων αιτιών αυξημένης πίεσης του ΕΝΥ, όπως όγκους εγκεφάλου ή θρόμβους αίματος στον εγκέφαλο. Δεδομένου ότι η υψηλή ενδοκρανιακή πίεση μπορεί να βλάψει το οπτικό νεύρο και να οδηγήσει σε μόνιμη απώλεια όρασης, ο πρωταρχικός στόχος της θεραπείας είναι η μείωση της πίεσης και η διατήρηση του οπτικού νεύρου. Οι θεραπευτικές επιλογές περιλαμβάνουν απώλεια βάρους, διατροφικές αλλαγές και φάρμακα για τη μείωση της παραγωγής ΕΝΥ. Οι χειρουργικές επεμβάσεις μπορούν επίσης να μειώσουν την ενδοκρανιακή πίεση.

Το εγκεφαλονωτιαίο υγρό είναι επομένως άκρως απαραίτητο για την υγεία του εγκεφάλου. Παρά τις προόδους στην κατανόηση ασθενειών που σχετίζονται με το ΕΝΥ, αρκετές πτυχές παραμένουν ασαφείς. Οι ακριβείς μηχανισμοί που οδηγούν σε καταστάσεις όπως οι διαρροές ΕΝΥ και η ιδιοπαθής ενδοκρανιακή υπέρταση δεν είναι πλήρως κατανοητοί, αν και υπάρχουν πολλές θεωρίες. Περαιτέρω έρευνα είναι ζωτικής σημασίας για την ενίσχυση της διαγνωστικής ακρίβειας και των αποτελεσματικών θεραπειών για διαταραχές του ΕΝΥ. Με άλλα λόγια, και για τον εγκέφαλό μας φαίνεται να ισχύει πιστά αυτό που έλεγε ο Ηράκλειτος ότι "αρμονία αφανής φανερός κρείττων", ότι δηλαδή η αφανής αρμονία είναι ανώτερη από τη φανερή.

Απόστολος Ζιώγας  
Βιολόγος

Ευχαριστούμε ιδιαίτερα

τον κύριο Γιώργο Σακελλίων

Χάρin της ευγενικής του χορηγίας εκδόθηκε

η έντυπη μορφή του τρέχοντος τεύχους.

## Επισκεφθείτε

το νέο Site του Συλλόγου μας  
<http://www.sylfilon.gr>

- ⇒ Ενημερωθείτε για τους σκοπούς του.
- ⇒ Δείτε τις Ανακοινώσεις και τα Νέα του.
- ⇒ Συμμετέχετε στις δραστηριότητές του.
- ⇒ Διαβάστε όλα τα φύλλα της εφημερίδας  
"Επί κοινωνία εν τύπω".
- ⇒ Μελετήστε το καταστατικό του.
- ⇒ Επικοινωνήστε μαζί μας.



ΣΥΛΛΟΓΟΣ ΦΙΛΩΝ ΠΕΡΙΘΑΛΠΟΜΕΝΩΝ  
ΝΟΣΟΚΟΜΕΙΟΥ «Η ΣΩΤΗΡΙΑ»

Εγγραφή στο Newsletter | Επικοινωνία

Αναζήτηση...

Αναζήτηση

Τα νέα μας Ταυτότητα Το έργο μας Εκδηλώσεις Στήριξέ μας

## Στο πλευρό του περιθαλπόμενου και των οικείων του



## Έναρξη λειτουργίας Γηριατρικού Ιατρείου στο Νοσοκομείο «Η Σωτηρία»

**Γηριατρικό Ιατρείο**  
Νοσοκομείο «Σωτηρία»

ΓΕΝΙΚΟ ΝΟΣΟΚΟΜΕΙΟ  
ΝΟΣΗΜΑΤΩΝ ΘΩΡΑΚΟΣ ΑΘΗΝΩΝ  
Η ΣΩΤΗΡΙΑ

Κάθε Τετάρτη 09:00 - 14:00  
Ραντεβού: Τηλ. 1566 ή [finddoctors.gov.gr](http://finddoctors.gov.gr)

Γηριατρός · Φυσίατρος · Ψυχίατρος · Διατροφολόγος · Φυσιοθεραπευτής · Εργοθεραπευτής

Το Νοσοκομείο «Η Σωτηρία» ενισχύει τις παρεχόμενες υπηρεσίες υγείας με τη λειτουργία Γηριατρικού Ιατρείου, ανταποκρινόμενο στις αυξανόμενες ανάγκες του γηράσκοντος πληθυσμού και στις σύγχρονες απαιτήσεις της ολιστικής φροντί-

δας των ατόμων μεγαλύτερης ηλικίας.

Η Γηριατρική αποτελεί ιατρικό πεδίο που εστιάζει όχι μόνο στη διάγνωση και θεραπεία νοσημάτων, αλλά κυρίως στη συνολική και σφαιρική αξιολόγηση του ηλικιωμένου ατόμου. Λαμβάνει υπόψη τη λειτουργικότητα, τη γνωσιακή κατάσταση, τη θρέψη, την κινητικότητα, την πολυφαρμακία, καθώς και τους ψυχοκοινωνικούς παράγοντες που επηρεάζουν την υγεία και την ποιότητα ζωής. Στόχος του Γηριατρικού Ιατρείου είναι η πρόληψη της έκπτωσης, η διατήρηση της αυτονομίας και λειτουργικότητας και η εξατομικευμένη, ανθρωποκεντρική φροντίδα.

Το Γηριατρικό Ιατρείο λειτουργεί κάθε Τετάρτη, 09:00–14:00 στο τμήμα εξωτερικών ιατρείων του νοσοκομείου μας και τα ραντεβού πραγματοποιούνται κατόπιν προγραμματισμού μέσω της Νέας Γραμμής για την Υγεία (1566) ή ηλεκτρονικά μέσω της πλατφόρμας Finddoctors.gov.gr.

Στο ιατρείο εφαρμόζεται ολοκληρωμένη γηριατρική εκτίμηση και λειτουργεί διεπιστημονική ομάδα συνεργασίας, με συντονισμό από γηριατρό με κλινική εμπειρία στη φροντίδα ηλικιωμένων ασθενών και ιδιαίτερη ενασχόληση με την πολυνοσηρότητα και την ευπάθεια, σε συνεργασία με

φυσίατρο, ψυχίατρο, διατροφολόγο, φυσικοθεραπευτή, εργοθεραπευτή, καθώς και άλλες ειδικότητες ανάλογα με τις ανάγκες του κάθε ασθενούς. Η στενή συνεργασία μεταξύ των επαγγελματιών υγείας επιτρέπει την ολοκληρωμένη και εξατομικευμένη αντιμετώπιση σύνθετων και πολυπαραγοντικών προβλημάτων υγείας.

Η λειτουργία του Γηριατρικού Ιατρείου στο «Σωτηρία» αποτελεί μία από τις πρώτες οργανωμένες προσπάθειες παροχής στοχευμένων υπηρεσιών υγείας σε άτομα μεγαλύτερης ηλικίας στη χώρα μας, σε ένα πλαίσιο όπου η Γηριατρική δεν έχει ακόμη καθιερωθεί ως διακριτή και αναπτυγμένη ειδικότητα. Παράλληλα, το ιατρείο φιλοδοξεί να αποτελέσει χώρο εκπαίδευσης και ευαισθητοποίησης των επαγγελματιών υγείας στις βασικές αρχές της γηριατρικής φροντίδας. Πρόκειται για μια σημαντική πρωτοβουλία που στοχεύει στην αναβάθμιση της φροντίδας των ηλικιωμένων και στη διαμόρφωση ενός σύγχρονου μοντέλου υγείας, προσαρμοσμένου στις πραγματικές ανάγκες των ατόμων μεγαλύτερης ηλικίας.

Μαρία Ταμπάκη, MD MSc  
Ιατρός Παθολόγος  
Μετεκπαιδευθείσα στην Γηριατρική